



Agreste Conjoncture

Prix agricoles et alimentaires



mars 2015 – n°03/10

Infos rapides

En janvier 2015, les prix des vins AOP ont baissé sur un an

En janvier 2015, les prix des produits agricoles ont ralenti leur recul sur un an (- 4 % contre - 4,9 % en décembre), grâce à l'amélioration des cours des céréales et des légumes. Les cours du blé tendre ont été légèrement supérieurs aux prix de janvier 2014 tandis que ceux des légumes dépassaient de 20 % les niveaux de janvier 2014.

Les prix des vins et des œufs sont demeurés en hausse sur un an mais leur progression a ralenti. Les cours des vins AOP ont reculé. Les prix du bétail, des volailles et des lapins ont poursuivi leur recul.

En janvier 2015, les prix à la consommation des produits alimentaires comme des boissons alcoolisées, ont légèrement diminué – 0,4 %. La baisse des cours des fruits et l'amélioration des prix des légumes à la production se sont répercutés mais de façon atténuée pour ces produits périssables. Les prix des viandes ont été quasiment stables.

Sommaire

Prix agricoles et alimentaires

En janvier 2015, les prix des produits agricoles à la production ont poursuivi leur repli tandis que ceux à la consommation demeuraient proches de leur niveau de 2014

page 2

Sources et définitions

page 5

Pour en savoir plus

page 5

Prix agricoles et alimentaires

Les faits marquants : En janvier 2015, les prix des produits agricoles à la production ont poursuivi leur repli tandis que ceux à la consommation demeuraient proches de leur niveau de 2014

En janvier 2015, le recul sur un an des prix agricoles a ralenti, grâce à la hausse des cours des céréales et des légumes, une évolution moins négative des prix des oléagineux, de la pomme de terre et des fruits et une stabilisation des prix des viandes. Seuls les prix des vins et œufs ont progressé mais de façon moins marquée qu'au mois précédent.

Les cours des céréales sont devenus légèrement supérieurs à ceux de janvier 2014 tandis que ceux des oléagineux et des pommes de terre ralentissaient leur baisse. Les prix des céréales ont néanmoins accentué leur recul par rapport aux prix moyens 2010-2014. La situation de la pomme de terre demeure difficile avec des cours inférieurs de plus d'un quart aux cours moyens des cinq dernières campagnes.

En janvier, la hausse des prix des vins a de nouveau ralenti sur un an (+ 1,5 %) sous l'effet du recul des prix des vins AOP (- 1,3 %). Ces derniers demeurent toutefois au-dessus des prix moyens des campagnes 2010-2014 (+ 19 %). Les cours des vins avec et sans indication géographique ont accentué leur hausse sur un an et maintenu leur forte hausse en moyenne sur cinq ans.

Les prix des fruits ont ralenti leur baisse sur un an en janvier par rapport aux mois précédents (- 5%) et se sont retrouvés proches des prix moyens 2010-2014. Les cours de la pomme et de la poire sont restés en deçà des prix moyens de campagne 2010-2014. Les variétés club ou rustiques s'en sortent mieux que les Gala, Golden et Granny Smith. En janvier, le marché de la noix a été ferme face à une demande extérieure soutenue et une

offre réduite. Les prix ont dépassé de 25 % les cours moyens des cinq dernières campagnes.

Après une stabilisation des cours sur un an au mois précédent, les prix des légumes ont rebondi en janvier (+ 20 %) par rapport à janvier 2014 grâce au chou-fleur, endive, salade. L'offre réduite confrontée à une demande dynamique pour ces légumes de saison a entretenu la hausse des cours de ces produits en janvier 2015 par rapport à janvier 2014 et par rapport aux prix moyens 2010-2014. La situation demeure difficile pour le poireau qui a accentué son repli sur cinq ans (- 17 %).

En janvier, les cours du bétail ont continué de baisser sur un an (- 7,9 %). Les prix de toutes les espèces reculent, à l'exception de ceux des ovins qui ont accentué leur progression sur un an, en lien avec une offre limitée. La mise à la réforme importante des vaches laitières a continué de peser sur les prix de janvier des gros bovins bien que ceux des vaches de type « O » se soient un peu redressés. Pour les porcins, l'embargo russe continue de pénaliser les exportations de viande et par voie de conséquence les cours. La baisse sur un an des prix des volailles et lapins s'est poursuivie au mois de janvier.

En janvier, les prix à la consommation des produits alimentaires ont poursuivi leur baisse sur un an. Les prix des fruits et légumes ont répercuté mais de façon moins marquée le recul des cours des fruits et la hausse des prix des légumes. Ceux des viandes se sont maintenus, en janvier au niveau de janvier 2014. Les prix des sels, épices, sauces et produits alimentaires non déterminés ailleurs ainsi que des produits sucrés, ont poursuivi leur recul.

Les indicateurs : en janvier 2015, les prix des vins avec et sans IG ont poursuivi leur hausse sur un an

	Pondérations 2010	Ippap base 100 en 2010			Glissement annuel			Evolution en % par rapport à la moyenne quinquennale			Contri- bution (*)
		nov-14	déc-14	janv-15	nov-14	déc-14	janv-15	nov-14	déc-14	janv-15	
Ensemble	100 000	112,9	113,4	113,7	-5,1	-4,9	-4,0	2,6	2,4	1,7	-4,0
Grandes cultures	29 879	107,1	111,1	111,2	-11,2	-8,0	-4,2	-9,5	-6,3	-7,9	-1,2
Céréales	18 759	110,3	116,2	116,1	-7,8	-3,6	0,9	-8,9	-3,9	-6,1	0,2
Blé tendre	11 173	106,3	113,7	115,1	-13,0	-8,1	-1,4	-11,8	-5,4	-6,5	-0,2
Maïs	4 108	88,3	95,4	92,2	-17,0	-11,2	-11,1	-23,9	-17,2	-21,8	-0,4
Orge	2 120	122,8	127,7	127,0	-2,6	3,1	6,9	-4,4	-1,2	-2,9	0,1
Oléagineux	4 874	90,9	93,4	95,5	-10,2	-6,4	-1,0	-15,3	-13,6	-13,4	0,0
Colza	3 503	91,7	94,3	96,8	-12,6	-8,8	-3,4	-16,3	-14,6	-14,6	-0,1
Tournesol	1 269	88,4	90,5	91,5	-2,5	1,4	7,7	-13,3	-11,4	-10,2	0,1
Pomme de terre	2 598	97,4	94,9	94,6	-41,6	-42,0	-38,5	-23,6	-25,9	-26,3	-1,3
Vins	17 661	131,1	129,8	129,1	5,5	2,7	1,5	21,9	18,5	17,3	0,3
Vins AOP	8 378	137,6	134,8	133,2	5,9	1,2	-1,3	27,4	21,8	19,2	-0,1
Vins avec et sans IG	2 262	146,2	147,0	148,4	15,0	12,9	14,4	32,9	29,6	29,7	0,4
Produits de l'horticulture	2 953	108,1	111,7	108,5	-0,5	0,1	-1,3	3,7	5,0	3,3	0,0
Autres produits végétaux	3 648	119,5	120,3	119,2	-0,1	0,8	-1,7	6,3	6,1	3,9	-0,1
Fruits	3 525	107,2	107,1	105,8	-13,5	-6,8	-5,3	0,1	3,1	0,9	-0,2
Légumes	5 282	94,8	91,6	100,6	2,8	-0,2	20,3	7,3	2,2	17,9	0,8
Bétail	18 479	110,9	110,8	110,2	-8,2	-7,7	-7,9	-0,1	-0,3	-0,2	-1,5
Gros bovins	9 565	115,0	115,8	116,6	-6,9	-5,6	-5,6	2,5	3,2	3,2	-0,6
Veaux	2 553	109,5	112,5	110,9	-2,7	-1,2	-3,4	2,9	5,3	2,9	-0,1
Ovins	999	122,3	123,9	123,2	0,8	2,9	3,4	11,8	14,4	14,3	0,0
Porcins	5 362	102,2	98,6	96,2	-14,7	-16,4	-16,5	-8,5	-11,6	-10,9	-0,9
Volailles et lapins	4 893	111,6	109,1	109,2	-6,1	-7,0	-6,0	-0,5	-2,8	-2,8	-0,3
Lait de vache	13 670	112,9	109,4	///	-4,7	-9,2	///	9,5	4,8	///	///
Œufs	1 468	129,2	143,4	126,3	6,3	17,0	10,9	5,3	11,0	-0,5	0,2

Source : Insee

* Contribution à l'évolution annuelle de l'indice d'ensemble

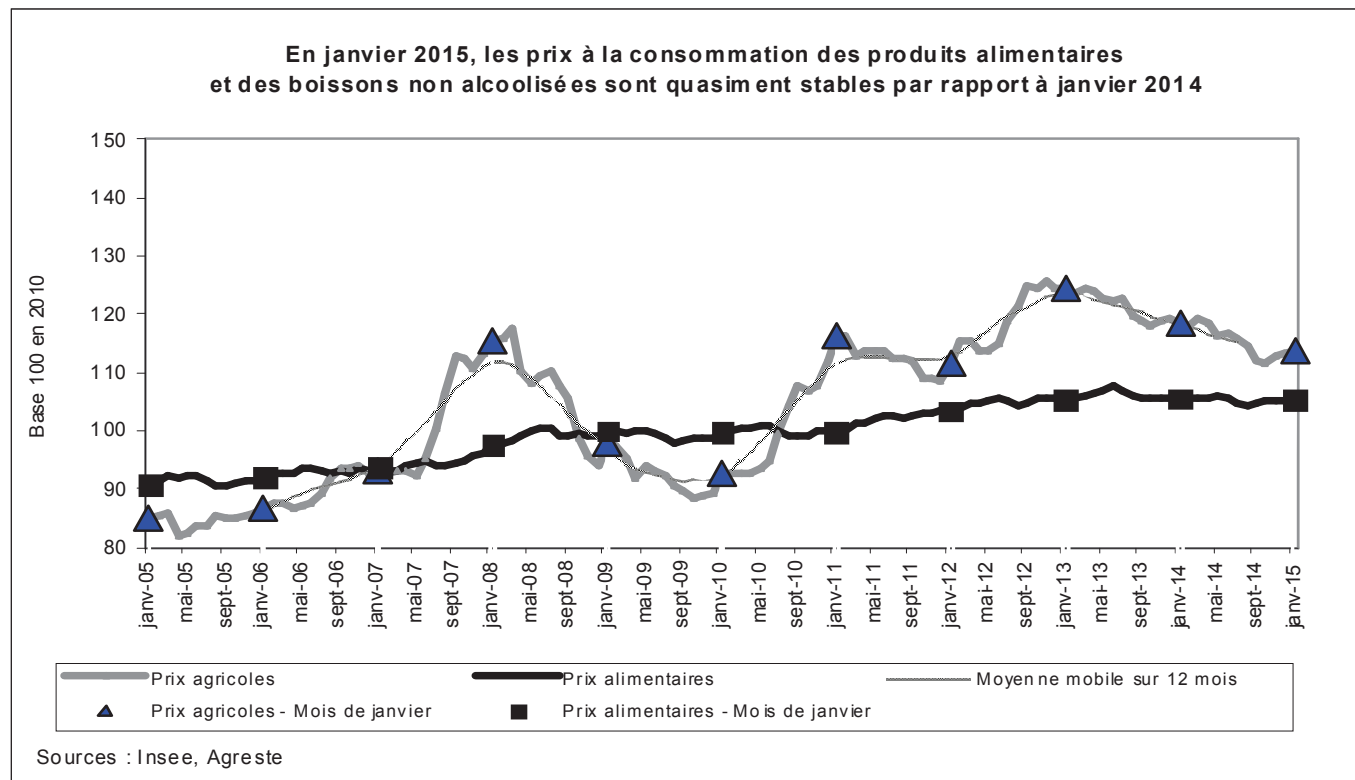
Les indicateurs : en janvier 2015, les prix des viandes ont quasiment été stables sur un an

France y c. DOM	Pond. 1998	Ipc base 100 en 1998			Glissement annuel			Evolution en % par rapport à la moyenne quinquennale			Contribution (*) janv-15
		nov-14	déc-14	janv-15	nov-14	déc-14	janv-15	nov-14	déc-14	janv-15	
Produits alimentaires et boissons non alcoolisées	1 632	131,7	131,6	131,7	-0,4	-0,6	-0,4	2,5	2,3	2,3	-0,4
Produits alimentaires	1 505	132,6	132,5	132,6	-0,3	-0,5	-0,3	2,7	2,5	2,5	-0,3
Pains et céréales	233	128,5	128,3	128,5	-0,7	-0,9	-0,7	1,0	0,9	1,0	-0,1
Viandes	490	143,4	143,4	143,1	0,4	0,5	0,2	5,5	5,5	5,1	0,1
V. de bœuf	104	156,8	156,9	156,4	0,6	0,6	0,3	7,8	7,9	7,2	0,0
V. de veau	34	155,1	156,4	155,6	0,8	1,7	1,3	5,9	6,7	5,8	0,0
V. de mouton, de cheval	32	164,4	164,9	165,3	1,5	2,0	1,2	7,3	7,7	7,5	0,0
V. de porc et charcuteries	189	129,7	129,9	129,5	0,0	0,0	-0,2	4,1	3,9	3,9	0,0
V. de volailles	74	160,1	159,6	159,3	0,4	0,4	-0,4	6,4	6,0	5,2	0,0
Autres V. y c.plats cuisinés	57	131,5	130,7	130,7	1,3	0,8	1,1	4,5	4,0	4,1	0,0
Poissons et crustacés	115	136,4	135,8	138,2	0,5	0,1	0,5	4,7	3,5	4,5	0,0
Laits, fromages, œufs	232	123,4	123,2	123,0	0,3	0,2	0,0	1,0	0,8	0,7	0,0
Huiles et graisses	45	134,0	134,0	133,7	-1,1	-0,9	-1,1	2,3	2,4	2,1	0,0
Fruits	101	136,9	135,4	128,6	0,2	0,7	-0,2	5,9	6,0	4,2	0,0
Fruits frais	91	136,4	134,6	127,2	0,3	0,8	-0,3	6,1	6,3	4,2	0,0
Légumes	146	131,6	132,9	137,6	-0,2	-2,3	1,1	2,6	2,2	3,7	0,1
Légumes frais	96	138,7	140,9	148,8	0,3	-2,9	2,5	4,5	3,8	6,2	0,2
Sucres, confitures, chocolat, confiserie et produits glacés	44	119,3	119,3	119,2	-2,6	-2,6	-2,6	-1,5	-1,6	-1,6	-0,1
Sels, épices, sauces et produits alimentaires non déterminés ailleurs	99	123,3	123,2	123,1	-4,1	-3,8	-3,9	-4,6	-4,5	-4,6	-0,2
Boissons non alcoolisées	127	121,3	121,3	121,6	-1,7	-1,5	-1,1	0,5	0,6	0,6	-0,1
Cafés, thés et cacao	54	121,4	121,4	121,6	-2,1	-1,8	-1,6	1,2	1,3	1,4	-0,1
Autres boissons non alcoolisées	73	121,7	121,8	122,1	-1,5	-1,3	-0,8	0,1	0,2	0,2	0,0

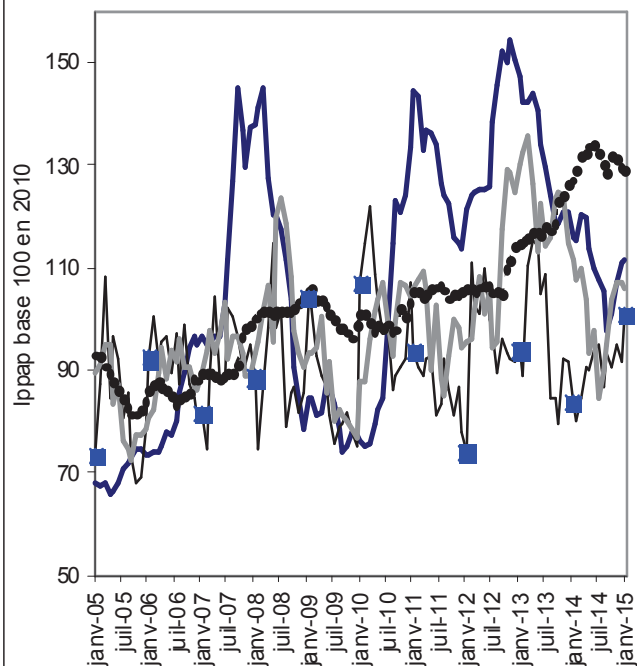
Source : Insee

* Contribution à l'évolution annuelle de l'indice d'ensemble

Mises en perspective :



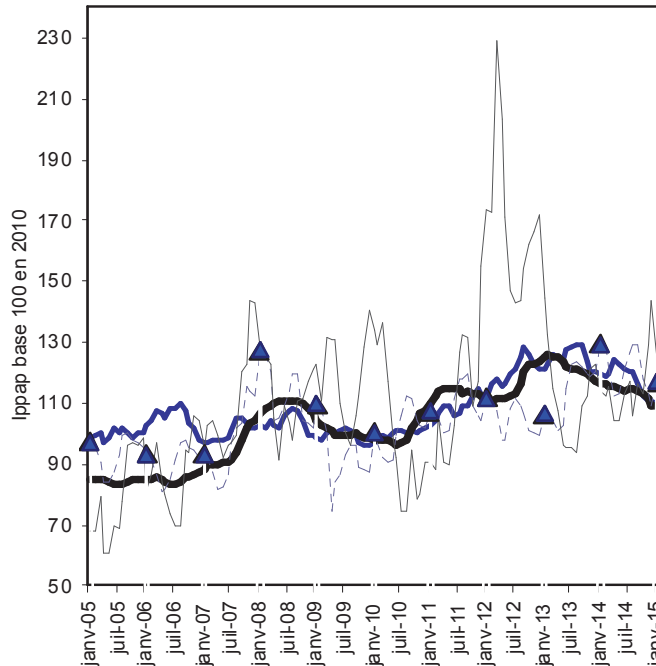
En janvier 2015, les prix des légumes frais ont augmenté sur un an



Sources : Insee, Agreste

—■— Grandes cultures
 - - ● - - Mns
 — Légumes frais
 — Fruits frais
 ■ Légumes - janvier

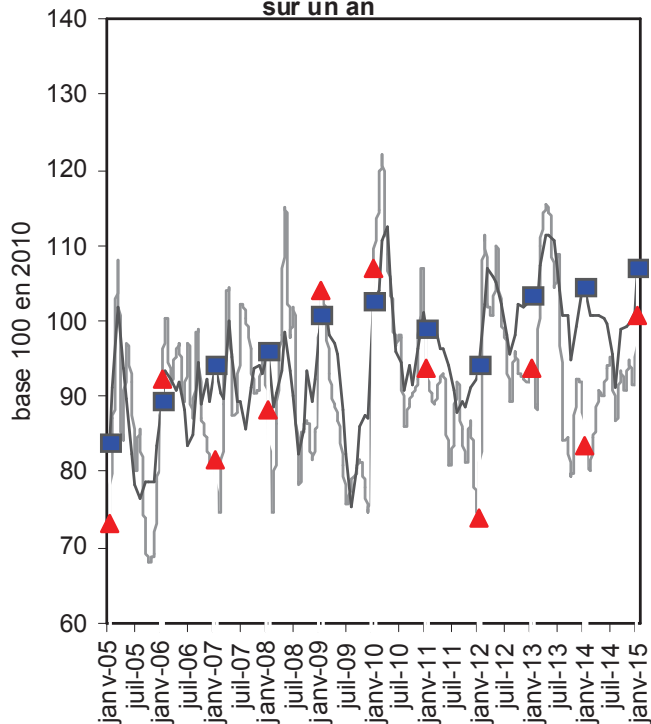
En janvier 2015, le prix du lait de vache a reculé sur un an



Sources : Insee, Agreste

—▲— Anim aux de boucherie
 — Volailles et lapins
 - - - Lait de vache
 — Œufs
 ▲ Lait de vache - janvier

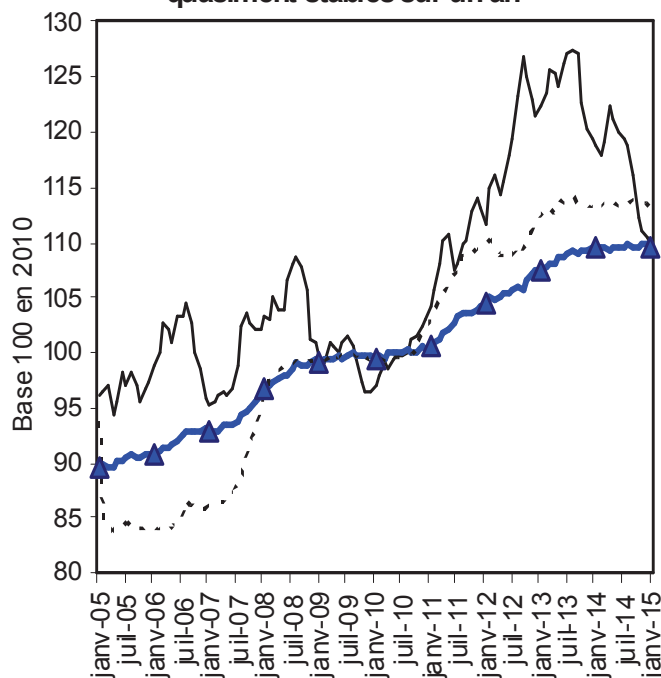
Légumes frais : les prix à la consommation du panier de janvier 2015 ont légèrement répercuté la hausse des prix à la production sur un an



Sources : Insee, Agreste

— Prix à la production
 — Prix à la consommation
 ■ Consommation - janvier
 ▲ Production - janvier

En janvier 2015, les prix à la consommation des viandes sont quasiment stables sur un an



Sources : Insee, Agreste

— Prix à la production Viandes
 — Prix à la consommation Viandes
 - - - Consommation V. de porc, charcuterie
 ▲ Prix à la consommation viandes - janvier

Sources et définitions

- Les prix agricoles et alimentaires, intervenant aux deux grands stades de commercialisation des produits agricoles en amont et en aval de la filière, sont mesurés respectivement par l'indice des prix des produits agricoles à la production (Ippap) et l'indice des prix à la consommation (IPC).
- L'Ippap mesure l'évolution des prix des produits vendus par les agriculteurs. Il est élaboré à partir de l'observation des prix du marché, en particulier dans les enquêtes et relevés réalisés par FranceAgriMer-RNM (Réseau des nouvelles des marchés) et le Service de la statistique et de la prospective (SSP) du ministère en charge de l'agriculture et de l'alimentation. Il est calculé par l'Insee et, pour les fruits et légumes, par le SSP. Les séries sont calculées et publiées en base 2010 après le rebasement opéré par l'Insee, et par le SSP pour les fruits et légumes.
- Les prix des produits alimentaires et boissons non alcoolisés, payés par les ménages, sont mesurés par l'indice des prix à la consommation calculé par l'Insee. L'IPC étant calculé en base 1998, il est converti en base 2010 par le SSP pour les comparaisons graphiques.
- Pour les deux indices et pour s'affranchir des variations saisonnières, le commentaire porte sur leur évolution en glissement annuel. Le glissement annuel rapporte le niveau atteint un mois donné à celui du même mois de l'année précédente : c'est le taux d'évolution en %. Les prix à la production mesurés par l'Ippap étant très fluctuants, leur évolution en glissement annuel est toujours comparée à leur évolution par rapport au prix moyen des mêmes mois des cinq années précédentes (moyenne quinquennale).

Pour en savoir plus

- Toutes les séries conjoncturelles concernant les prix à la production annuels et mensuels depuis 1968, et aussi les prix à la consommation des produits alimentaires et boissons non alcoolisées annuels et mensuels depuis 1990, sont présentes dans l'espace « Données en ligne » du site Internet de la statistique agricole : www.agreste.agriculture.gouv.fr
- Les Infos rapides « Prix agricoles et alimentaires » publiées mensuellement depuis septembre 2007 (sauf en août et novembre)
- Les synthèses conjoncturelles Prix agricoles et alimentaires pour approfondir un thème en fonction de l'actualité



Agreste : la statistique agricole

Ministère de l'Agriculture, de l'Agroalimentaire et de la Forêt
Secrétariat Général

SERVICE DE LA STATISTIQUE ET DE LA PROSPECTIVE
12 rue Henri Rol-Tanguy - TSA 70007 - 93555 MONTREUIL SOUS BOIS Cedex
Site Internet : www.agreste.agriculture.gouv.fr

Directrice de la publication : Béatrice Sédillot
Rédacteur : Annie Delort
Composition : SSP
Dépôt légal : à parution

© Agreste 2015

Cette publication est disponible à parution sur le site Internet de la statistique agricole
<http://www.agreste.agriculture.gouv.fr> (dans la rubrique Conjoncture)