



mai 2014 – n°05/10

Infos rapides

En mars 2014, la baisse sur un an des prix à la production se réduit

En mars 2014, le recul des prix des produits agricoles à la production par rapport à mars 2013 est plus modéré qu'en janvier et février par rapport aux mêmes mois de 2013 (- 4,2 %, après - 5,2 % et - 4,6 %). Les fortes baisses sur un an des prix des céréales et des oléagineux se sont atténuées et la hausse du prix des vins s'est accentuée. Ces évolutions favorables ont toutefois été tempérées par le renforcement de la baisse sur un an des prix des animaux de boucherie et des légumes.

Les prix à la consommation des produits alimentaires et boissons non alcoolisées sont en recul en mars 2014 par rapport à mars 2013. Le fort recul sur un an des prix des fruits et légumes frais à la production se répercute sur les prix à la consommation. La baisse sur un an du prix des viandes à la production rend de plus en plus modérée la hausse sur un an du prix des viandes à la consommation.

Sommaire

Prix agricoles et alimentaires page 2
en mars 2014, les prix à la consommation des produits alimentaires
reculent sur un an

Sources et définitions page 5

Pour en savoir plus page 5

Prix agricoles et alimentaires

Les faits marquants : en mars 2014, les prix à la consommation des produits alimentaires reculent sur un an

En mars, le recul sur un an des prix agricoles est plus modéré qu'en janvier et février (- 4,2 % après - 5,2 % et - 4,6 %). Les fortes baisses sur un an des prix des céréales et des oléagineux se sont réduites, la hausse du prix des vins s'est accentuée. Ces évolutions favorables ont toutefois été tempérées par le renforcement de la baisse sur un an des prix des animaux de boucherie et des légumes.

En mars, les prix des grandes cultures ne sont plus inférieurs que de 16 % aux prix exceptionnellement élevés de 2013. Ils sont désormais supérieurs aux prix moyens 2009-2013 pour les céréales et équivalents pour les oléagineux. Les cours français et mondiaux de céréales se sont ravivés en février et mars, suite aux inquiétudes sur la capacité à exporter de l'Ukraine, compte-tenu des tensions politiques, puis aux inquiétudes liées au climat, compte tenu notamment des conditions très sèches observées aux États-Unis.

En mars, le prix des vins d'appellation affiche une hausse très nette sur un an (+ 23 %). Les récoltes 2012 et 2013 ont été très faibles. Les stocks, importants pour ce type de produit, se sont réduits en 2013. En 2013-2014 la faiblesse des stocks se conjugue à la faiblesse de la récolte.

Pour les fruits, la baisse sur un an est de 19 % sous l'effet du retour à des niveaux normaux des récoltes 2013 de pommes et de poires. Pour les légumes la baisse sur un an enregistrée en mars (- 23 %) est prononcée comme celle par rapport à la moyenne des cinq derniers mois de mars

(- 18 %). Pour les légumes d'hiver, seule la carotte est épargnée et maintient un prix en net progrès aussi bien sur un an (+ 24 %) que par rapport à une année moyenne. La campagne hivernale du chou-fleur et du poireau continue d'être très défavorable, la douceur des températures stimulant la production mais freinant la demande. Pour les légumes de saison, la situation est également difficile pour la salade (- 34 %) et l'asperge, la douceur des températures ayant accéléré les apports sur les marchés.

Pour les animaux de boucherie, la baisse des prix sur un an s'est accentuée en février et mars alors qu'elle s'est stabilisée pour les volailles. La baisse de prix des porcins et des bovins s'accélère. Les prix des veaux et des ovins réduisent leur avance par rapport à 2013. En février, la hausse sur un an du prix du lait de vache reste très soutenue (+ 18 %).

Quant aux prix à la consommation des produits alimentaires et boissons non alcoolisées, ils décrochent légèrement du niveau de 2013. La forte baisse sur un an du prix des légumes frais en mars, appuyée par celles, plus modérées, des boissons et des fruits, n'est pas compensée par la hausse des viandes, qui s'est faite, il est vrai, beaucoup moins forte ces derniers mois. On retrouve ainsi l'effet des fortes baisses des prix des fruits et légumes frais à la production ainsi que de celles des prix des viandes. On ne retrouve pas en revanche un tel effet pour les produits à base de céréales ou oléagineux, pour lesquels le prix des matières premières pèse beaucoup moins.

Les indicateurs : en mars 2014, la baisse sur un an du prix des céréales se réduit

	Pondérations 2010	Ippap base 100 en 2010			Glissement annuel			Evolution en % par rapport à la moyenne quinquennale				Contribution (*)
		janv-14	févr-14	mars-14	janv-14	févr-14	mars-14	janv-14	févr-14	mars-14	mars-14	
Ensemble	100 000	117,9	117,5	119,0	-5,2	-4,6	-4,2	8,6	7,7	10,1	-4,2	
Grandes cultures	29 966	115,7	115,0	119,5	-20,9	-18,8	-15,6	1,0	1,0	7,8	-5,5	
Céréales	19 035	115,0	114,7	121,1	-23,4	-20,1	-15,9	-1,7	-1,1	8,3	-3,5	
Blé tendre	11 337	116,7	116,1	124,1	-22,5	-20,1	-14,1	0,4	-0,1	11,4	-1,9	
Maïs	4 168	103,6	104,0	108,8	-28,5	-24,0	-20,6	-9,0	-7,4	-0,9	-1,0	
Orge	2 151	118,8	120,0	122,3	-25,1	-18,6	-16,8	-3,4	1,5	6,7	-0,5	
Oléagineux	4 946	96,4	101,6	107,4	-25,1	-20,9	-16,8	-10,3	-5,6	0,5	-0,9	
Colza	3 555	100,2	107,0	112,5	-23,1	-17,8	-13,9	-9,2	-2,4	3,0	-0,5	
Tournesol	1 289	84,9	85,4	91,8	-32,1	-31,3	-26,5	-15,4	-16,8	-6,6	-0,3	
Pomme de terre	2 600	156,0	139,1	133,9	-15,1	-22,9	-27,9	33,9	19,2	12,3	-1,1	
Vins	17 107	127,2	129,2	131,3	9,9	11,1	12,0	19,1	20,7	23,8	1,9	
Vins AOP	13 461	135,0	138,3	142,3	18,6	20,8	23,0	26,7	29,5	34,8	2,8	
Vins avec et sans IG	3 646	129,7	131,6	132,2	5,4	7,2	7,4	19,9	21,8	22,5	0,3	
Produits de l'horticulture	3 079	110,0	111,7	104,4	1,3	0,1	-3,7	6,4	5,7	4,0	-0,1	
Autres produits végétaux	3 365	117,0	117,8	118,3	-2,9	-2,6	-0,9	7,4	8,1	9,7	0,0	
Fruits	4 116	111,7	107,5	109,7	-14,3	-18,7	-19,3	8,8	4,0	2,0	-0,8	
Légumes	5 146	83,6	80,2	84,5	-10,9	-9,8	-23,3	-11,5	-20,9	-18,2	-0,9	
Bétail	18 666	119,6	118,5	119,8	-1,5	-3,6	-4,7	12,6	9,8	9,0	-0,9	
Gros bovins	9 632	123,5	124,4	124,9	-2,3	-3,4	-4,5	14,1	14,0	13,0	-0,4	
Veaux	2 589	114,9	115,8	115,2	2,4	1,7	0,7	10,0	10,2	9,5	0,0	
Ovins	1 006	119,2	111,2	114,7	8,7	5,9	4,8	11,3	7,5	9,2	0,0	
Porcins	5 439	115,2	110,7	113,8	-3,4	-7,9	-9,1	11,4	2,6	1,7	-0,5	
Volailles et lapins	4 657	116,2	116,1	115,8	-7,3	-7,6	-7,2	5,9	5,6	5,2	-0,3	
Lait de vache	13 871	127,0	126,6	///	///	19,3	18,2	///	18,6	18,9	///	
Œufs	1 490	113,9	112,2	115,4	-21,3	-15,1	0,8	-14,4	-11,4	-19,6	0,0	

Source : Insee

* Contribution à l'évolution annuelle de l'indice d'ensemble

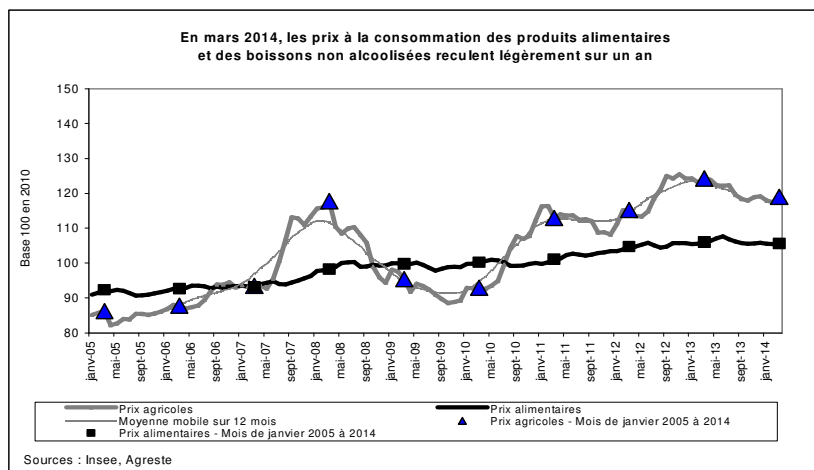
Les indicateurs : les prix à la consommation des légumes frais répercutent les baisses des prix à la production, ceux des viandes modèrent leur hausse

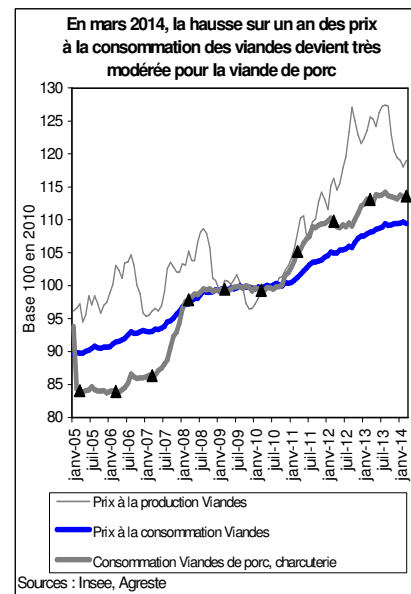
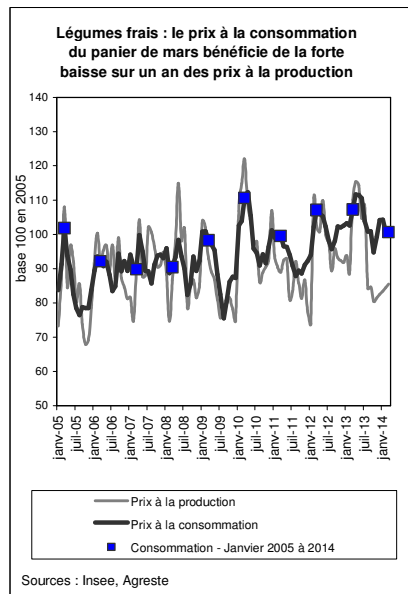
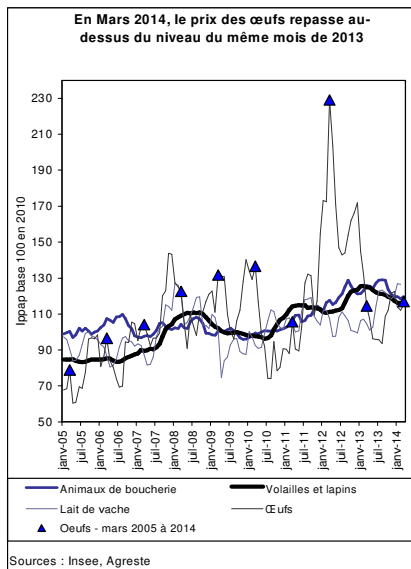
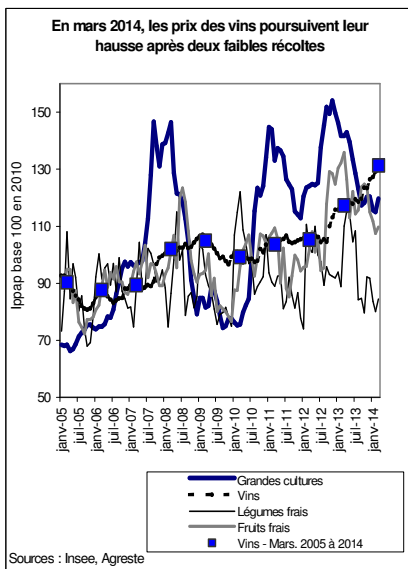
France y c. DOM	Pond.	Ipc base 100 en 1998			Glissement annuel			Evolution en % par rapport à la moyenne quinquennale			Contribution (*)
		1998	janv-14	févr-14	mars-14	janv-14	févr-14	mars-14	janv-14	févr-14	
Produits alimentaires et boissons non alcoolisées	1 632	132,2	132,0	132,2	0,1	-0,1	-0,4	4,1	3,7	3,6	-0,4
Produits alimentaires	1 505	133,0	132,8	133,0	0,3	0,1	-0,3	4,1	3,7	3,7	-0,2
Pains et céréales	233	129,4	129,4	129,1	-0,2	-0,1	-0,3	2,5	2,4	2,3	0,0
Viandes	490	142,9	143,1	142,8	1,8	1,6	1,2	7,1	7,2	6,6	0,4
V. de bœuf	104	156,0	156,2	155,7	2,5	2,3	1,9	10,4	10,1	9,4	0,1
V. de veau	34	153,6	154,6	153,7	1,5	2,2	1,4	6,7	7,0	6,3	0,0
V. de mouton, de cheval	32	163,4	163,4	163,1	2,8	2,3	1,9	9,1	9,0	8,2	0,0
V. de porc et charcuteries	189	129,7	129,9	129,8	1,8	1,9	1,2	5,3	5,7	5,3	0,1
V. de volailles	74	159,9	159,5	159,7	1,3	0,3	0,4	9,0	8,2	8,0	0,0
Autres V. y c.plats cuisinés	57	129,3	130,1	129,5	0,9	0,9	0,7	4,4	5,0	4,2	0,0
Poissons et crustacés	115	137,6	137,3	134,5	1,1	2,1	0,6	6,6	5,5	4,9	0,0
Laits, fromages, œufs	232	123,0	122,9	123,9	-0,3	-0,2	0,8	0,5	0,5	1,4	0,1
Huiles et graisses	45	135,3	135,1	135,7	1,2	1,4	1,8	4,3	4,0	4,6	0,0
Fruits	101	128,9	130,9	137,0	-1,7	-2,6	-1,8	3,8	8,1	11,2	-0,1
Fruits frais	91	127,5	129,6	136,3	-1,9	-2,9	-2,0	3,6	8,3	11,7	-0,1
Légumes	146	136,1	132,9	132,8	0,4	-1,6	-4,5	6,5	0,8	-0,6	-0,4
Légumes frais	96	145,3	140,3	140,1	1,0	-1,9	-6,2	9,7	0,8	-1,2	-0,4
Sucres, confitures, chocolat, confiserie et produits glacés	44	122,4	122,0	121,7	-0,8	-0,9	-1,3	1,6	1,3	1,1	0,0
Sels, épices, sauces et produits alimentaires non déterminés ailleurs	99	128,1	127,7	127,0	-1,8	-2,1	-2,3	-0,7	-1,0	-1,5	-0,1
Boissons non alcoolisées	127	122,9	122,5	122,6	-1,8	-2,1	-1,9	3,5	3,0	2,9	-0,1
Cafés, thés et cacao	54	123,6	122,8	122,7	-1,9	-2,7	-2,5	5,5	4,7	4,5	-0,1
Autres boissons non alcoolisées	73	123,1	122,9	123,1	-1,7	-1,8	-1,6	2,5	2,1	2,1	-0,1

Source : Insee

* Contribution à l'évolution annuelle de l'indice d'ensemble

Mises en perspective :





Sources et définitions

- ffil Les prix agricoles et alimentaires, intervenant aux deux grands stades de commercialisation des produits agricoles en amont et en aval de la filière, sont mesurés respectivement par l'indice des prix des produits agricoles à la production (lppap) et l'indice des prix à la consommation (IPC).
- ffil L'lppap mesure l'évolution des prix des produits vendus par les agriculteurs. Il est élaboré à partir de l'observation des prix du marché, en particulier dans les enquêtes et relevés réalisés par FranceAgriMer-RNM (Réseau des nouvelles des marchés) et le Service de la statistique et de la prospective (SSP) du ministère en charge de l'agriculture et de l'alimentation. Il est calculé par l'Insee et, pour les fruits et légumes, par le SSP. Les séries sont calculées et publiées en base 2010 après le rebasement opéré par l'Insee, et par le SSP pour les fruits et légumes.
- ffil Les prix des produits alimentaires et boissons non alcoolisés, payés par les ménages, sont mesurés par l'indice des prix à la consommation calculé par l'Insee. L'IPC étant calculé en base 1998, il est converti en base 2010 par le SSP pour les comparaisons graphiques.
- ffil Pour les deux indices et pour s'affranchir des variations saisonnières, le commentaire porte sur leur évolution en glissement annuel. Le glissement annuel rapporte le niveau atteint un mois donné à celui du même mois de l'année précédente : c'est le taux d'évolution en %. Les prix à la production mesurés par l'lppap étant très fluctuants, leur évolution en glissement annuel est toujours comparée à leur évolution par rapport au prix moyen des mêmes mois des cinq années précédentes (moyenne quinquennale).

Pour en savoir plus

- ffil Toutes les séries conjoncturelles concernant les prix à la production annuels et mensuels depuis 1968, et aussi les prix à la consommation des produits alimentaires et boissons non alcoolisées annuels et mensuels depuis 1990, sont présentes dans l'espace « Données en ligne » du site Internet de la statistique agricole : www.agreste.agriculture.gouv.fr
- ffil Les Infos rapides « Prix agricoles et alimentaires » publiées mensuellement depuis septembre 2007 (sauf en août et novembre)
- ffil Les synthèses conjoncturelles Prix agricoles et alimentaires pour approfondir un thème en fonction de l'actualité



Agreste : la statistique agricole

Ministère de l'Agriculture, de l'Agroalimentaire et de la Forêt
Secrétariat Général

SERVICE DE LA STATISTIQUE ET DE LA PROSPECTIVE
12 rue Henri Rol-Tanguy - TSA 70007 - 93555 MONTREUIL SOUS BOIS Cedex
Tél : 01.49.55.85.85 - site Internet : www.agreste.agriculture.gouv.fr

Directrice de la publication : Béatrice Sédillot
Rédacteur : Christine Deroin
Composition : SSP
Dépôt légal : à parution

© Agreste 2013

Cette publication est disponible à parution sur le site Internet de la statistique agricole
<http://www.agreste.agriculture.gouv.fr> (dans la rubrique Conjoncture)