



## SECTION ŒUF

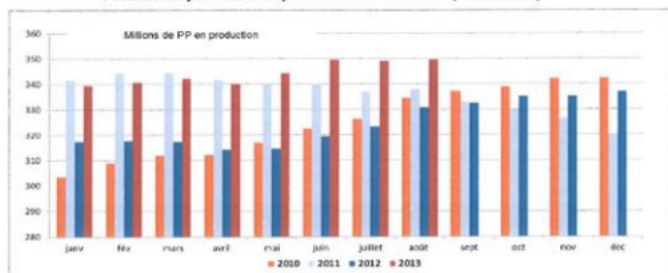
### 2013 : une année de crise très profonde rappelant celle de 1982...

#### Production : un retour massif de l'offre lié à la fin des mises aux normes BE...

En Europe, le cheptel de poules (pp) était d'un peu plus de 340 millions de poules (M pp). Son maximum a été atteint en février-mars 2011 à 345 M pp pour décroître continuellement et tomber à 320 millions en décembre 2012, puis 315 millions en mai 2012. La filière œuf Union Européenne (UE) vit une véritable pénurie traduite par un niveau de cours jamais atteint à l'amont entraînant des difficultés pour quelques acteurs de la transformation aval. Ainsi, la production UE en 2012 estimée à 99,1 milliards d'œufs, était en repli de 2,7 % par rapport à 2011. Depuis, à la suite de la fin des mises aux normes BE et du fait des développements parallèles, le potentiel de production UE s'est très rapidement redressé pour atteindre un potentiel record sur l'été 2013 avec 350 M pp provoquant une crise de surproduction très profonde. La hausse de production 2013 attendue serait de 2,6 % selon l'UE. Un repli du potentiel UE est amorcé depuis septembre mais son véritable effet ne sera perceptible qu'en 2014 (source ITAVI).

En France, les mises en place élevées de poulettes jusqu'à fin octobre (+ 23,2 % en 2013 par rapport à 2012 ; + 10 % par rapport à la moyenne 2005-2009) indiquent qu'il n'y aura pas d'infléchissement de l'offre en œufs avant le 2<sup>ème</sup> trim. 2014. Malgré une fluidité actuelle correcte du marché, le problème de revalorisation de la cotation persiste.

Potentiel de poules en production dans l'UE 27 (source MEG)



#### Conjoncture : l'abondance entraîne un effondrement total des cours en 2013.

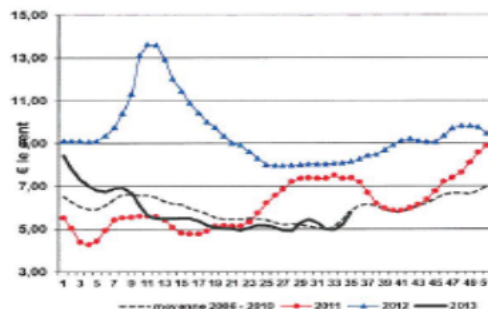
En 2012, en France, sous l'effet de la raréfaction de l'offre, les cours ont flambé à la mi-mars à 13,5 €/cent sur le marché de la coquille et de près de 2 €/kg pour la transformation. Ce pic est vite retombé mais globalement la Tendance Nationale Officieuse (TNO) s'est établie :

- En œufs coquille (moyenne des calibres M et G – moyen et gros) à 9,45 €/cent, soit une hausse de + 52,9 % par rapport à 2011,
- En œufs industrie à 1,26 €/kg, soit une hausse de 77,3 % par rapport à 2011 (source ITAVI).

En 2013, l'offre abondante a entraîné un effondrement total des cours. Sur les 35 premières semaines, selon « Les Marchés », la TNO s'est établie :

- En œufs coquille (moyenne M et G) à 5,46 €/cent, soit 39 % par rapport à 2012,
- En œufs industrie à - 43,6 % par rapport à 2012.

Evolution hebdomadaire de la TNO (moy cal M et G)



A fin mars 2013, au plus fort de la crise, la TNO industrie était à 0,50 €/kg pour un coût de production de 0,90 à 0,95 €/kg. La barre des 0,70 €/kg correspondant au coût alimentaire n'a été franchie qu'en septembre sous l'effet des mesures prises par la profession (dégagement d'œufs à l'export, allongement des vides techniques, gel des projets, ...).

Dès le 12 avril 2013, la section Œuf de l'UGPVB, élargie aux centres partenaires des OP du Grand Ouest, analysait la situation pour identifier les leviers d'actions et les porter à l'échelon national. La destruction de milliers d'œufs sur la voie publique début août par des producteurs indépendants très impactés par la TNO industrie a été très médiatisée. Cela a conduit Monsieur le Préfet de Région à tenir une réunion de crise à Rennes le 13 août en présence de M. LE FOLL aboutissant à la réalisation d'un audit de la filière Œuf par deux inspecteurs généraux et la mise sur pied d'une cellule de crise en Région. Les conclusions de cet audit ont été remises à la profession le 8 novembre et à la journée CNPO du 14 novembre. Un des axes notable d'amélioration porte sur la nécessité d'affiner les prévisions de production. L'intervention sur le niveau d'offre ne peut se faire que par la structuration de la filière autour des Organisations de Producteurs (OP) et d'Associations d'Organisations de Producteurs (AOP).

#### Consommation : dynamique en GMS avec une poursuite de la percée de l'alternatif

Selon les panels, la consommation d'œufs est stable ou en croissance de 2 à 3 %. Bien que les achats des ménages en œufs coquille portent sur de l'œuf issu de cages pour 58 % des volumes, cette part est en régression constante au profit des œufs alternatifs (bio, plein-air, label rouge) qui gagnent des parts de marché au détriment de leur prix de vente au consommateur.

#### 2013 : l'UGPVB Œuf s'implique dans l'aide caritative

En lien avec la journée mondiale de l'Œuf d'octobre, l'UGPVB a remis 185 000 œufs aux banques alimentaires du Grand Ouest (50 % du plan national).

### Les chiffres clés

#### Production 2013

- UE 27 : production attendue de 102,08 milliards d'œufs (+ 2,8 % / 2012)
- France : production attendue de près de 15 milliards d'œufs (+ 20 % / 2012), 1<sup>er</sup> rang de l'UE
- Bretagne : 16,46 millions de pp\*, 38 % de l'effectif national

#### Segmentation : importance de la production œufs alternatifs

(% du nombre total de places 2012)

- UE : 42,2 % (34,5 % en 2010)
- France : 33,8 % (22,3 % en 2010)

#### L'activité des OP adhérentes à l'UGPVB (activité 2013)

- 10 OP œufs adhérentes
- 578 producteurs d'œufs sur Bretagne et Pays de Loire pour 19,49 millions DE pp\*
- 388 élevages alternatifs pour 4,234 millions de pp
- 190 élevages standards pour 15,26 millions de pp

### Nos réunions

#### Conseil Œuf

- 14 mars 2013
- 12 avril 2013
- 12 juin 2013
- 17 septembre 2013

### Revalorisation des prix : nos courriers

- Ministre de l'agriculture / rétablissement des restitutions : 26 mars 2013
- GMS : 30 août 2013

### Responsable professionnel

Yves-Marie BEAUDET  
Président section œuf

### Contact

Gilles GUILLAUME

#### \* Légende :

M pp : millions de poules  
pondeuses

