



# Agreste Conjoncture

## Prix agricoles et alimentaires



décembre 2013 – n°10/10

Infos rapides

### En octobre, le recul des prix des grandes cultures s'accroît par rapport au niveau très élevé de 2012

**E**n octobre 2013, le recul des prix des produits agricoles à la production par rapport à ceux d'octobre 2012 s'est accru (-6,3%), sous la forte pression des grandes cultures (-20%). En même temps, les prix de toutes les productions végétales et animales, à l'exception des vins d'appellation, du lait de vache et des ovins, marquaient aussi un recul sur un an, la tendance s'inversant pour la pomme de terre et les fruits, de même que globalement pour les animaux et les volailles.

S'agissant des prix à la consommation des produits alimentaires et boissons non alcoolisées, la tendance s'est inversée en octobre : ils sont passés tout juste au-dessous du niveau de 2012 (-0,1%), notamment sous l'effet d'une baisse marquée pour les légumes frais.

#### Sommaire

##### Prix agricoles et alimentaires

En octobre 2013, les prix des animaux de boucherie et volailles en dessous de leur niveau de 2012

page 2

##### Sources et définitions

page 5

##### Pour en savoir plus

page 5

## Prix agricoles et alimentaires

**Les faits marquants :** en octobre 2013, les prix des animaux de boucherie et volailles en dessous de leur niveau de 2012

En octobre, le recul des prix à la production des produits agricoles sur un an s'est accentué, sous l'effet massif de la baisse des prix céréaliers et oléagineux. Seuls les prix des vins d'appellation, du lait de vache et des ovins dépassaient ceux de 2012. Globalement, l'avance sur les prix agricoles moyens 2008-2012 se réduit progressivement.

En octobre, les prix des grandes cultures sont inférieurs de 20% aux prix exceptionnellement élevés de 2012. La baisse est particulièrement forte pour le maïs, du fait de la production abondante aux Etats-Unis. La récolte française, pénalisée par de moindres rendements, s'est toutefois maintenue au-dessus de la moyenne grâce à l'extension des surfaces. Les prix du maïs sont en dessous de leur niveau 2008-2012, tandis que ceux du blé tendre sont quasiment équivalents. Pour les oléagineux, la baisse sur un an est très vive, surtout pour le tournesol. S'agissant de la pomme de terre, la tendance s'est inversée avec la nouvelle campagne, son prix affichant une baisse de 2 %, après une hausse de + 160 % jusqu'en août.

La tendance s'est aussi inversée en octobre pour les fruits d'automne dont les prix se sont alors retrouvés comme ceux des légumes sous le niveau de 2012. En novembre, selon l'Ippap Fruits et légumes disponible au 3 décembre, la baisse sur un an atteint -9% pour les fruits et, pour les légumes, elle se réduit à -6%, contre -17% en octobre. Les prix de novembre dépassent toutefois les prix 2008-2012 (+15% et +4%). Les prix de la poire et surtout de la pomme sont inférieurs aux prix très élevés de l'automne 2012 (-13% et -20%),

les récoltes ayant été très restreintes l'an dernier. En 2013, ces deux productions retrouvent leur niveau moyen. Pour les légumes, la baisse globale sur un an ralentit par rapport à celle d'octobre grâce à une hausse des prix du chou-fleur (+23%) et de l'endive (+25%) et à la sortie du marché de la courgette qui a terminé sa campagne sur de bas prix.

Les prix des vins d'appellation ont affiché en octobre une hausse très nette par rapport à 2012, l'avance par rapport aux prix 2008-2012 s'étant encore dilatée (+20 %). Comme en 2012, la récolte est basse et le démarrage de la campagne de commercialisation a pris du retard tandis que les exportations se tassaient légèrement.

Pour les animaux de boucherie et les volailles, les prix à la production sont aussi globalement descendus au-dessous de leur niveau 2012. Mais, selon les espèces, l'évolution est contrastée sur un an : stabilité pour les bovins, hausse pour les ovins et baisse pour les hors-sol porcins et volailles.

En septembre, le prix standard du lait de vache bénéficiait d'une hausse très soutenue par rapport aux années précédentes (+ 15 % par rapport à 2012). Et les prix des œufs, bien que très en deçà des prix 2012, retrouvaient toutefois en octobre un niveau quelque peu supérieur aux prix 2008-2012.

Quant aux prix à la consommation des produits alimentaires et boissons non alcoolisées, la tendance s'est inversée en octobre, passant d'une hausse sur un an, stabilisée entre mai et août et ralentie en septembre, à une baisse sur un an très légère en octobre (-0,1 %).

**Les indicateurs :** en octobre 2013, les prix de la pomme et de la poire d'automne en dessous de 2012

	Pondérations 2010	Ippap base 100 en 2010			Glissement annuel			Evolution en % par rapport à la moyenne 2008-2012			Contri- bution (*)
		août-13	sept-13	oct-13	août-13	sept-13	oct-13	août-13	sept-13	oct-13	
<b>Ensemble</b>	100 000	120,4	118,5	117,0	-1,0	-5,2	-6,3	15,2	12,7	9,7	-6,3
<b>Grandes cultures</b>	29 966	123,3	117,4	118,3	-15,3	-22,8	-21,0	11,5	6,5	4,9	-7,5
Céréales	19 035	116,0	114,8	117,5	-27,4	-27,5	-25,0	4,0	2,9	0,8	-6,0
Blé tendre	11 337	111,4	112,5	119,0	-29,8	-28,8	-24,3	1,7	4,3	5,0	-3,5
Maïs	4 168	117,7	110,3	105,9	-24,8	-27,9	-29,0	5,8	-1,9	-8,1	-1,4
Orge	2 151	124,5	125,8	127,3	-26,5	-25,3	-23,5	9,6	8,9	2,9	-0,7
Oléagineux	4 946	96,6	98,1	99,2	-30,6	-29,3	-24,2	-12,2	-11,6	-8,1	-1,3
Colza	3 555	101,7	102,3	102,7	-27,1	-26,5	-22,3	-7,5	-8,6	-7,1	-0,8
Tournesol	1 288	81,9	85,7	89,0	-40,3	-37,8	-30,1	-26,2	-21,4	-11,6	-0,4
Pomme de terre	2 600	236,5	181,0	169,5	160,0	5,2	-2,3	118,6	75,2	68,6	-0,1
<b>Vins</b>	17 107	118,6	119,6	123,5	12,4	14,4	12,3	15,0	16,2	20,4	1,8
Vins d'appellation	13 461	118,0	119,0	123,5	12,0	13,2	14,6	14,7	15,9	20,5	1,7
Autres vins	3 646	120,6	122,1	123,2	14,0	19,2	4,4	16,0	17,0	19,9	0,2
<b>Produits de l'horticulture</b>	3 079	104,9	105,5	106,4	4,2	1,1	1,7	6,2	9,0	9,6	0,0
<b>Autres produits végétaux</b>	3 385	116,7	111,9	111,9	-0,6	-7,7	-7,0	8,5	3,5	3,4	-0,2
<b>Fruits</b>	4 116	126,0	115,2	122,2	22,0	5,0	-7,6	33,1	12,6	24,2	-0,3
<b>Légumes</b>	5 146	89,6	88,5	80,5	1,4	-9,6	-16,9	-10,1	-1,2	-9,3	-0,7
<b>Bétail</b>	18 666	129,2	129,2	123,3	3,2	0,2	-1,9	22,2	21,1	14,6	-0,4
Gros bovins	9 632	131,3	128,2	125,7	1,7	0,3	0,0	23,9	21,4	17,7	0,0
Veaux	2 589	104,9	106,4	106,5	-1,5	0,0	-0,9	4,3	6,8	8,1	0,0
Ovins	1 006	120,4	121,2	119,6	14,2	10,0	7,3	19,8	24,5	23,0	0,1
Porcins	5 439	138,7	143,1	127,9	5,9	-1,2	-6,7	27,5	26,2	10,7	-0,4
<b>Volailles et lapins</b>	4 657	119,8	119,6	118,8	3,8	0,6	-2,2	12,4	12,6	11,5	-0,1
<b>Lait de vache</b>	13 871	123,3	122,1	113,0	13,1	14,8	///	28,6	18,7	///	///
<b>(Œufs)</b>	1 490	93,7	108,8	111,9	-34,9	-29,4	-30,9	-19,4	-3,1	2,1	-0,6

Source : Insee

\* Contribution à l'évolution annuelle de l'indice d'ensemble

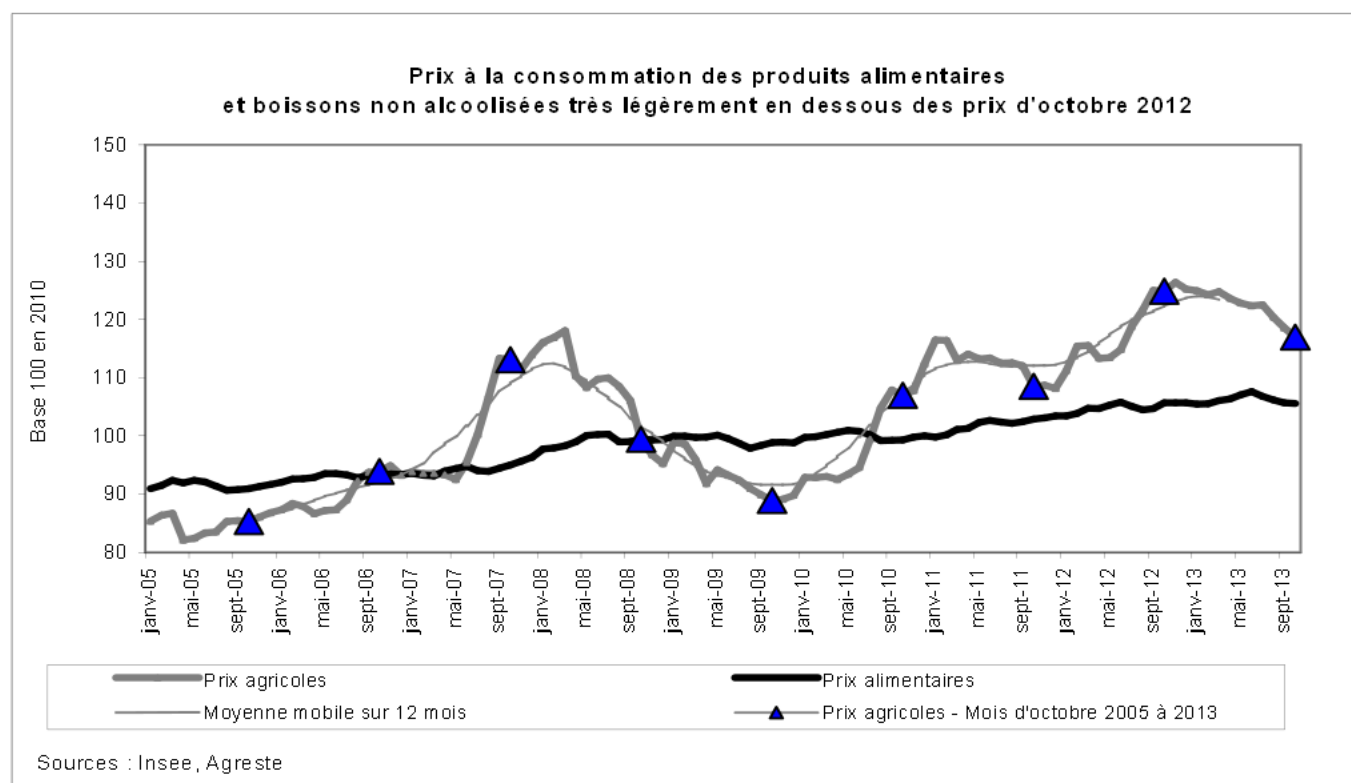
## Les indicateurs : nette contribution des légumes frais à la baisse des prix à la consommation en octobre 2013

France y c. DOM	Pond. 1998	Ipc base 100 en 1998			Glissement annuel			Evolution en % par rapport à la moyenne 2008-2012			Contri- bution (*)
		août-13	sept-13	oct-13	août-13	sept-13	oct-13	août-13	sept-13	oct-13	
<b>Produits alimentaires et boissons non alcoolisées</b>	1 632	133,0	132,3	132,2	1,7	0,9	-0,1	4,4	3,8	4,2	-0,1
<b>Produits alimentaires</b>	1 505	133,7	133,0	132,9	2,0	1,2	0,1	4,3	3,7	4,2	0,1
<b>Pains et céréales</b>	233	129,7	129,7	129,4	0,5	0,4	0,0	3,5	3,5	3,1	0,0
<b>Viandes</b>	490	142,8	142,4	142,5	3,2	3,1	2,5	8,2	7,9	7,7	0,8
V. de bœuf	104	156,0	155,5	155,9	5,0	4,4	3,4	11,9	11,3	11,4	0,2
V. de veau	34	152,6	153,0	152,6	2,2	2,7	2,0	6,9	7,2	6,5	0,0
V. de mouton, de cheval	32	162,7	161,4	162,9	3,0	2,8	3,3	9,7	8,8	9,5	0,1
V. de porc et charcuteries	189	129,3	129,2	129,3	2,4	2,6	2,1	6,0	5,9	5,5	0,2
V. de volailles	74	160,6	159,8	159,6	4,3	4,2	3,2	11,3	10,5	10,3	0,2
Autres V. y c.plats cuisinés	57	130,0	129,3	129,6	2,2	1,7	1,4	5,8	5,5	5,2	0,0
<b>Poissons et crustacés</b>	115	133,1	136,0	135,8	1,6	1,2	1,4	4,8	7,5	7,2	0,1
<b>Laits, fromages, œufs</b>	232	123,3	122,9	122,9	-0,6	-0,8	-0,9	0,8	0,6	0,5	-0,1
<b>Huiles et graisses</b>	45	135,3	135,1	134,9	1,4	1,2	1,0	4,5	4,4	3,9	0,0
<b>Fruits</b>	101	144,5	133,9	141,6	10,8	2,3	0,7	5,3	-7,2	4,1	0,0
Fruits frais	91	144,5	133,0	141,4	12,0	2,6	0,8	4,8	-8,7	3,6	0,1
<b>Légumes</b>	146	133,3	133,5	127,9	3,0	1,6	-5,3	1,3	5,1	3,0	-0,5
Légumes frais	96	140,4	140,5	131,9	5,3	2,8	-7,5	0,6	6,4	3,8	-0,5
<b>Sucres, confitures, chocolat, confiserie et produits glacés</b>	44	123,1	123,2	122,6	-0,6	-0,2	-0,7	2,7	2,7	2,3	0,0
<b>Sels, épices, sauces et produits alimentaires non déterminés ailleurs</b>	99	129,6	129,3	128,6	-1,0	-1,1	-1,7	1,1	0,7	-0,1	-0,1
<b>Boissons non alcoolisées</b>	127	124,1	123,8	123,4	-1,6	-1,7	-2,1	5,4	5,0	4,4	-0,2
Cafés, thés et cacao	54	124,9	124,8	124,6	-1,7	-1,7	-1,7	8,2	8,0	7,5	-0,1
Autres boissons non alcoolisées	73	124,3	123,9	123,3	-1,6	-1,7	-2,3	4,0	3,6	3,0	-0,1

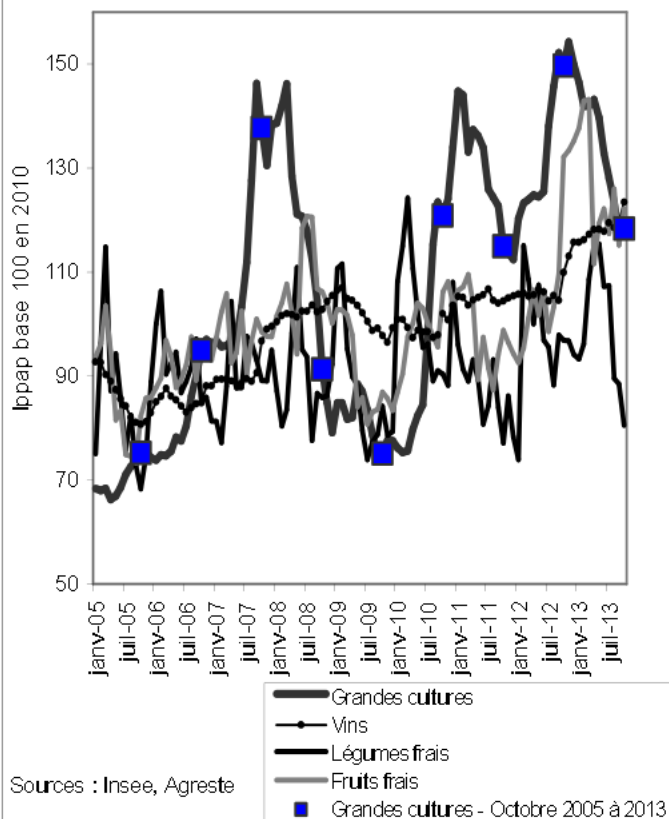
Source : Insee

\* Contribution à l'évolution annuelle de l'indice d'ensemble

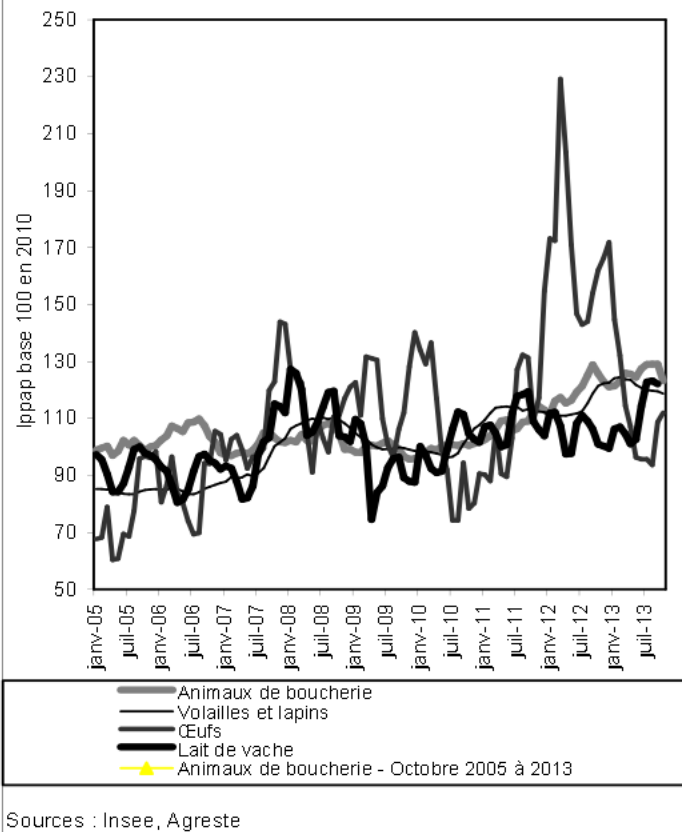
## Mises en perspective :



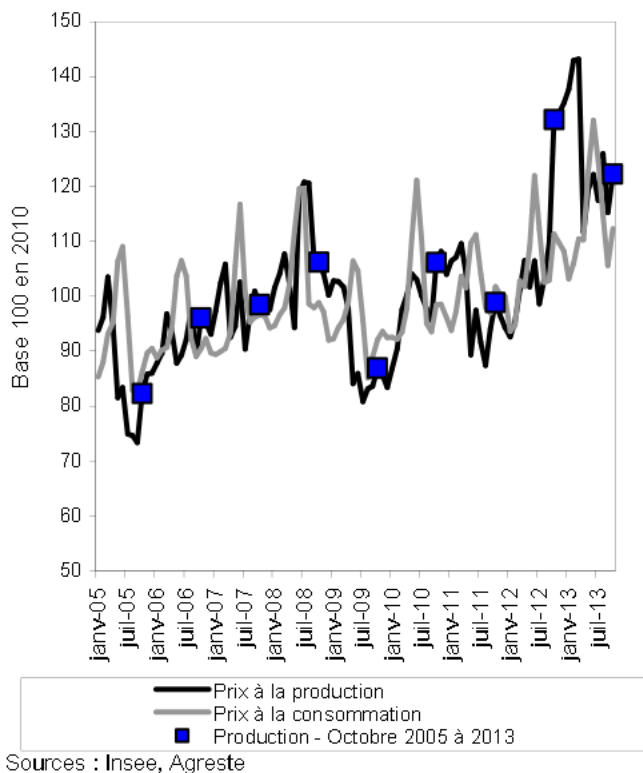
**En octobre 2013, la baisse des prix des grandes cultures par rapport au niveau élevé d'octobre 2012 s'accroît**



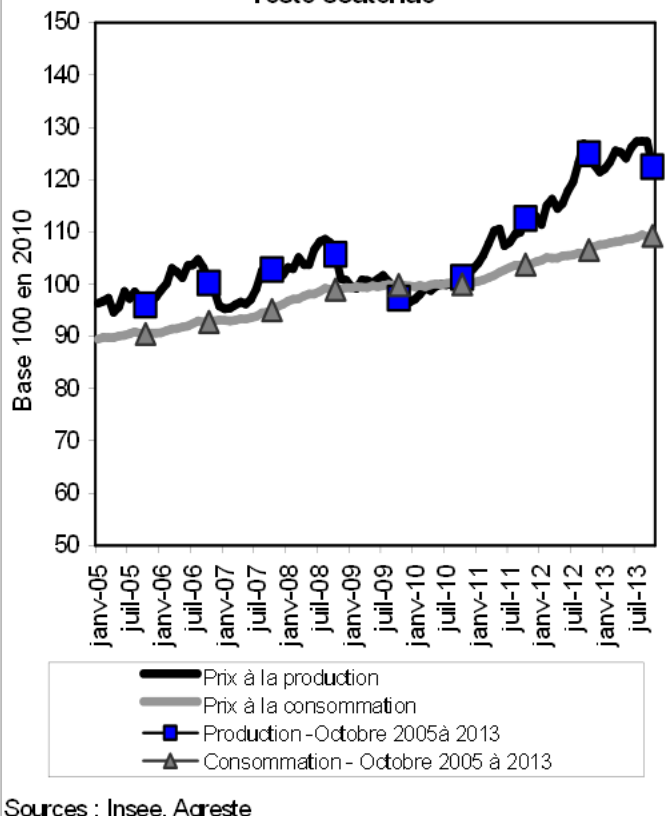
**Depuis juin 2013, la hausse sur un an du prix standard du lait de vache s'accroît fortement**



**Prix à la production du panier de fruits d'octobre en dessous du prix de 2012 mais néanmoins très élevé**



**En octobre 2013, la hausse sur un an des prix à la consommation des viandes reste soutenue**



## Sources et définitions

- Les prix agricoles et alimentaires, intervenant aux deux grands stades de commercialisation des produits agricoles en amont et en aval de la filière, sont mesurés respectivement par l'indice des prix des produits agricoles à la production (Ippap) et l'indice des prix à la consommation (IPC).
- L'Ippap mesure l'évolution des prix des produits vendus par les agriculteurs. Il est élaboré à partir de l'observation des prix du marché, en particulier dans les enquêtes et relevés réalisés par FranceAgriMer-RNM (Réseau des nouvelles des marchés) et le Service de la statistique et de la prospective (SSP) du ministère en charge de l'agriculture et de l'alimentation. Il est calculé par l'Insee et, pour les fruits et légumes, par le SSP. Les séries sont calculées et publiées en base 2010 après le rebasement opéré par l'Insee, et par le SSP pour les fruits et légumes.
- Les prix des produits alimentaires et boissons non alcoolisés, payés par les ménages, sont mesurés par l'indice des prix à la consommation calculé par l'Insee. L'IPC étant calculé en base 1998, il est converti en base 2010 par le SSP pour les comparaisons graphiques.
- Pour les deux indices et pour s'affranchir des variations saisonnières, le commentaire porte sur leur évolution en glissement annuel. Le glissement annuel rapporte le niveau atteint un mois donné à celui du même mois de l'année précédente : c'est le taux d'évolution en %. Les prix à la production mesurés par l'Ippap étant très fluctuants, leur évolution en glissement annuel est toujours comparée à leur évolution par rapport au prix moyen des mêmes mois des cinq années précédentes (moyenne quinquennale).

## Pour en savoir plus

- Toutes les séries conjoncturelles concernant les prix à la production annuels et mensuels depuis 1968, et aussi les prix à la consommation des produits alimentaires et boissons non alcoolisées annuels et mensuels depuis 1990, sont présentes dans l'espace « Données en ligne » du site Internet de la statistique agricole : [www.agreste.agriculture.gouv.fr](http://www.agreste.agriculture.gouv.fr)
- Les Infos rapides « Prix agricoles et alimentaires » publiées mensuellement depuis septembre 2007 (sauf en août et novembre)
- Les synthèses conjoncturelles Prix agricoles et alimentaires pour approfondir un thème en fonction de l'actualité



## Agreste : la statistique agricole

Ministère de l'Agriculture, de l'Agroalimentaire et de la Forêt  
Secrétariat Général

SERVICE DE LA STATISTIQUE ET DE LA PROSPECTIVE  
12 rue Henri Rol-Tanguy - TSA 70007 - 93555 MONTREUIL SOUS BOIS Cedex  
Tél : 01 49 55 85 85 – site Internet : [www.agreste.agriculture.gouv.fr](http://www.agreste.agriculture.gouv.fr)

Directrice de la publication : Béatrice Sédillot  
Rédacteur : Christine Deroin  
Composition : SSP  
Dépôt légal : à parution

© Agreste 2013

Cette publication est disponible à parution sur le site Internet de la statistique agricole  
<http://www.agreste.agriculture.gouv.fr> (dans la rubrique Conjoncture)